

M E D L E M S B L A D

August 2015

**RIBE**  
**KUNST**  
**FORENING**



Peter Hansen: Legende børn. Enghave Plads. 1907-08

Til låns fra Fåborg Suste Bonnén

# Kalender 2015

## August

*Lørdag d. 22. aug. kl. 8.30 fra Odins Plads*  
**Bustur til Sønderborg og Als** Side 15

## September

*Onsdag d. 2. sept. kl. 19 på Ribe Kunstmuseum*  
**Ovids "Forvandlinger" – litteratur og kunst** Side 16

*Lørdag d. 26. sept. kl. 8.30 fra Odins Plads*  
**Kør selv-tur til Billund og Tistrup** Side 17

## Oktober

*Fredag d. 2. okt. kl. 16 på Ribe Kunstmuseum*  
**Åbning af særudstilling** Side 4

*Lørdag d. 3. okt. og søndag d. 4. okt. kl. 10-16*  
**Kunsthåndværkermarkedet i Ribe** Side 14

*Søndag d. 11. okt. kl. 19.30 – 22 på Ribe Kunstmuseum*  
**Kulturnat**

*Torsdag d. 22. okt. kl. 13 fra Odins Plads*  
**Kør selv-tur til Vejen og Askov** Side 18

*Fredag d. 23. okt. kl. 16 på Ribe Kunstmuseum*  
**Åbning af særudstilling** Side 4-5

# Kære medlemmer

Ribe Kunstforening er præget af stabilitet: økonomien er solid, bestyrelsen er arbejdsom, medlemmerne er trofaste. Derfor bragte generalforsamlingen ingen ændringer m.h.t. kontingent eller bestyrelsens sammensætning. Disse linjer er at betragte som et referat fra generalforsamlingen (se et lidt fyldigere referat og regnskabet på foreningens hjemmeside – beretningen trykkes som lovet stadig her i bladet).

Næste år fylder Ribe Kunstforening og kunstmuseet 125 år. Selv om den nuværende kunstforening kun har navnet fælles med jubilaren, forpligter navnet. Vi er i gang med overvejelser, både alene og sammen med museet, og foreløbig tænker vi bl.a. på en større auktion ved næste generalforsamling. En auktion over kunstværker forudsætter, at der er flere medlemmer, som kunne tænke sig at donere et kunstværk på samme betingelser som ved dette års lille auktion. Hermed efterlyser vi altså donationer. Måske vil jeres ransagninger også føre til en ny omgang "Hvad stuerne gemmer"? Vi hører gerne fra jer, hvis I finder noget.

Hvis I gerne vil på maillisten, hvor I kan modtage remindere og hastebeskedder – eller hvis I har fået ny mailadresse, så ret henvendelse til Ragna Weidinger på [ragnaw@mail.dk](mailto:ragnaw@mail.dk) (en uvirksom adresse er til stor gene for anvendelse af listen). Vores trofaste bladuddelere gennem mange år, Lise og Arne Johannessen, er flyttet fra byen. Vi – og mange andre, som har nydt godt af deres hjælpsomhed – skylder dem en stor tak for deres engagement. Vi benytter lejligheden til at efterlyse nye uddelere, f.eks. på Nørremarken. Velkommen til en ny sæson!

Bestyrelsen

## Nyt fra Kunstmuseet

Frem til 20. september kan man opleve udstillingen *FORVANDLINGER. Moderne myter i dansk kunst 1900-1950*. Igen viser salene på 1. etage sig at udgøre en meget smuk ramme om skulpturer – og her i kombination med malerier. Lars Ole Knippel fra Jyllandsposten anmeldte udstillingen under overskriften: *Fornem dansk kunst har fået nyt liv i beskædede rammer*. Her sigtede han til, at de meget store lærreder og skulpturer lagde op til større rum, men slog i anmeldelsen fast, at ”ophængningen overgår alle forventninger”. Knippel gav udstillingen fem stjerner og betonedede, at udstillingen bringer den klassisk orienterede modernisme frem i lyset og tydeliggør, hvordan kunsten i det offentlige rum fra mellemkrigsårene er klassisk inspireret.

Udstillingen *FORVANDLINGER*, som jo er blevet til i et samarbejde mellem Ribe Kunstmuseum, Fuglsang Kunstmuseum og Faaborg Museum, skal sidst i september videre til Faaborg. Til gengæld har vi fået den særlige mulighed at kunne vise en sammenhængende udstilling med de fynske malere. Med udstillingen *Til låns. Mesterværker fra Faaborg Museum* præsenteres et bredt udsnit af malerier fra kunstnersammenslutningen ”Fynboerne”, der bl.a. inkluderer Fritz Syberg, Johannes og Alhed Larsen, Christine Swane, Jens Birkholm og Peter Hansen. Det er værker fra en samling, som netop fejres i år i kraft af Faaborg Kunstmuseums 100 års jubilæum. Museumsbygningen, tegnet af arkitekten Carl Petersen, er klassisk inspireret og indleder den åndelige strømning, som bliver bærende i mellemkrigstidens modernisme.

Senere i oktober vises i museets underetage fokusudstillingen *Tegner og kvinderne – set af fotografen Suste Bonnén*. Suste Bonnén er, udover at være en af landets dygtigste fo-

tografer, også billedhugger (Agnete og Havmanden), og derfor er hendes tilgang til Rudolph Tegnens værker helt særlig, da hun både betragter med fotografens refererende øjne og billedhuggerens blik for detaljer og form. Gennem fotografier af modeller citerer Suste Bonnén Tegnens skulpturer i deres positurer, men i hendes fotografier går fortolkningen videre og danner nye sensuelle værker og indimellem magiske, drømmende værker. Rudolph Tegnens Museum har tilrettelagt udstillingen netop i 100-året for kvinders valgret, hvor koblingen mellem 100-året og Rudolph Tegnens kvinder er relevant. I årene omkring 1911-1915 kan der aflæses en ændring i Tegnens fremstilling af kvinder fra, groft sagt, at være distraherende elementer for mænd - og deres fødte kald til tankevirksomhed - til at være selvstændige individer, som hviler i sig selv og respekteres. Udstillingen åbnes den 23. oktober og vises frem til den 17. januar 2016.



Suste Bonnén: Helene. 2015

Gennem sommeren har museet desuden markeret 100-året for kvindernes valgret ved at vise samlingens kvindelige kunstnere i skiftende ophængninger i underetagen. Kvinder er rigt repræsenteret i samlingen og tæller bl.a. kunstnerne Anna Ancher, Christine Swane og Olivia Holm-Møller. I sensommeren sættes der fokus også på kunstnere, der i samtiden var anerkendt, men i eftertiden er blevet mere eller mindre glemt som f.eks. Nielsine Petersen og Charlotte Frimodt.

Nielsine Petersen (1853-1916) startede sit kunstneriske virke som 24-årig, men blev til trods for den sene start en præmieret billedhugger. I 1880 debuterede hun på Charlottenborg Foraarsudstilling og var med stort set hvert år indtil sin død. Med sin *En dansende Faun*, der kan ses på Ribe Kunstmuseum, vandt hun i 1883 Den Neuhausenske Præmie, og fem år senere tildeltes hun Kunstakademiets lille guldmedalje, hvortil der fulgte et udlandsstipendium. Med *En dansende Faun* placerer Petersen sig i samtidens skulpturelle slipstrøm. Hendes læremestre, Saabye, Stein og Jerichau, kæmpede med arven fra Thorvaldsen og forsøgte at ændre dansk skulpturs formsprog – dog uden det store held. Én ændring var der dog at spore: i stedet for at gengive de store klassiske helte begyndte man at fokusere på de mindre kendte bifigurer i antikke myter; bl.a. fauner eller satyrer. Værkerne beskæftiger sig med en niche, som ikke var udfyldt af Thorvaldsen. Det er motiver, der ikke gør nogen fortræd, men som genopliver forestillingen om Italien som et lykkeligt Arkadien – »Oldtidens uartige Side«, som kunsthistorikeren Julius Lange (1838-1896) kalder det. Petersen griber med *En dansende Faun* tendensen lidt sent; motiver som dette var populære omkring 1850, men ikke desto mindre viser hun, at hun mestrer det klassiske formsprog. Samme år som hun tildeltes Akademiets guldmedalje, rejste hun til Paris og studerede – helt i tråd med tidens ånd. I 1890 modtog hun Mention Honorable på Salonen – en præmie, der var få forundt. Petersen må regnes som en af tidens større danske billedhuggere og har været ganske kendt af sin samtid. Hun fik i 1908



Nielsine Petersen: En dansende Faun. 1883

Kongehusets fortjenstmedalje Ingenio et Arti og har udført en række kongelige portrætter til Fredensborg slotshave.

I det lys udgør Charlotte Frimodt (1862-1950) en helt anden kunstner. Hun høster ingen medaljer, men hører til den store gruppe af kvindelige kunstnere, der arbejdede flittigt og udstillede ofte og med mange billeder, f.eks. bidrager hun på Charlottenborg i foråret 1916 med 91 værker (69 malerier og 22 akvareller). Frimodt indgår i skaren af kvindelige kunstnere, som i dag er gået i glemmebogen og stort set ikke findes omtalt, mens hun i sin samtid nød en vis bevågenhed. I 1907



anmeldes hun for eksempel rosende i Illustreret Tidende: *"Charlotte Frimodt er nu og da ikke helt fri for et lidt for tørt Foredrag, men hun glemmer sin Tørhed, naar et Æmne helt tager hendes Interesse. I "Aftenstemning i Ribe" har hun således smukt malet den blege aftenluft omkring den ærværdige gamle Domkirke, og i Marmorhaven i Fredensborg har hun fundet mange smukke Motiver, der har stået hendes Hjerte nær, og som både har moret og glædet hende. Hun ser baade med en Malers og Kenders øjne ..."* (årg. 48, 1907) Frimodt var optaget af arkitektur, gamle slotte, herregårde og huse, altså historiske scenerier, som hun bl.a. finder på Fredensborg og i byer som Sorø og Ribe. Hun regnes imidlertid ikke blandt arkitekturmalerne, men i samtiden nævnes bl.a. hendes kirkeinteriører på lige fod med interiører af Tom Petersen, Johan Rohde og Carl Martin Soya-Jensen. Med sin sans for former og stemninger har Frimodt fastholdt indtryk og givet dem videre til eftertiden, hvilket ses i både museets Ribe-motiver og *Indgangspartiet ved Frederiksberg Have*.



Charlotte Frimodt: Udsigt fra bispegården i Ribe imod Hovedengen. 1903



## KALENDER:

Onsdag d. 2. september kl. 19: Ovids "Forvandlinger" (se s. 16).

21. september – 1. oktober: museets øverste etage lukket pga. udstillings-skifte.

Fredag d. 2. oktober kl. 16: Åbning af særudstilling Til låns. Mesterværker fra Faaborg Museum.

Søndag d. 11. oktober kl. 19.30 – 22: Kulturnat på kunstmuseet.

23. oktober kl. 16: Åbning af fokusudstilling Tegner og kvinderne – set af fotografen Suste Bonnén

**KUNSTHISTORIEN II** Mellem middelalder og manierisme: Renæssancen i Italien. Foredragsrække ved kunsthistoriker, mag.art. Signe Jacobsen på Ribe Kunstmuseum under Sydvestjysk Folkeuniversitet.

15.9. 2015 kl. 19-21. 1: Ud af middelalderen: Arkitektur, maleri og skulptur frem til ca. 1430

29.09. 2015 kl. 19-21. 2: Ungrenæssancen i 1400-tallet. Botticelli

27.10. 2015 kl. 19-21. 3. Højrenæssancen. Leonardo da Vinci, Michelangelo, Rafael og Tizian

10.11.2015 kl. 19-21. 4: Fra 1520 og frem. Bort fra højrenæssancens idealer. Michelangelo og Tizian

### Nyt i museumsbutikken:

I anledning af jubilæet har Faaborg Museum udgivet antologien: I skøn forening – Faaborg Museum 1915. Bogen er redigeret af Gertrud Hvidberg-Hansen og Gry Hedin og er baseret på ny forskning, som formidles i et lettilgængeligt sprog og med nye unikke fotografier. (Kr. 349, 95).

Udstillingskataloget til Tegner og kvinderne – set af fotografen Suste Bonnén er skrevet af Tove Thage, Suste Bonnén og Luise Gomard og indeholder tekster om udstillingen, Suste Bonnén og om Tegner og hans forhold til kvinder og endelig historien om den søn, Tegner fik, før han indgik i ægteskab med Elna. (Kr. 75).

# Beretning 2015

Ribe Kunstforenings bestyrelses beretning til generalforsamlingen 2015 om foreningens virksomhed fra maj 2014 til maj 2015 vil som sædvanlig handle om foreningens organisatoriske forhold, aktiviteter og fremtidsperspektiver.

## **Foreningens organisatoriske forhold**

Ribe Kunstforening har pr. 1. maj 2015 588 betalende medlemmer. Sidste år på samme tidspunkt havde vi 573 betalende medlemmer, så der er tale om en lille fremgang. 21 personer i restance er blevet slettet af medlemslisten. Hertil kommer museets personale på 9 personer, som ifølge samarbejdsaftalen mellem kunstforeningen og kunstmuseet er gratis medlemmer.

Til medlemmer og venner (kunstforeningerne i Tønder, Vejen, Esbjerg og Varde – og Ribe Jernindustri) trykker vi 500 exx. af medlemsbladet. De blade, som ikke bringes eller sendes ud (vi sender ca. 100 blade pr. gang), sættes i brochureholderen (sammen med en stak indmeldelsesbrochurer) i garderoben på museet til fri afbenyttelse for museets gæster. Vi tror stadig, at det er en god målretning af reklame for foreningen over for potentielle nye medlemmer – ved siden af medlemmernes anbefalinger over for venner og bekendte. Der er god afsætning af både blade og brochurer på museet.

For tiden betaler 101 enkelt-medlemmer og 62 par, altså 225 personer, via betalingservice. Det er især kassereren glad for, og vi opfordrer alle til at tilmelde sig den service.

Vi minder om, at medlemskortet skal forevises ved besøg på museet, hvis man vil gratis ind, og at det er personligt, dvs at det ikke gælder for evt. medfølgende gæster.

Vi sender mails ud til 127 mailadresser, der dækker 172 medlemmer. Hvis man står på maillisten, får man tilsendt påmindelser om arrangementer og evt. hastebesked. Man tilmelder sig maillisten ved at kontakte Ragna Weidinger på mail:

*rag naw@mail.dk*

I bestræbelserne på at hverve medlemmer har vi taget en særlig taktik i anvendelse: vi er imødekommende. Det er vi på 2 måder. Vi reducerer medlemskontingentet forholdsvis, hvis man ønsker at melde sig ind i foreningen i sidste halvdel af «medlemsåret». Det er ikke rimeligt at kræve betaling for det hele, når kunden kun får det halve. 26 personer har meldt sig ind siden 1. oktober 2014. Den anden måde, vi er imødekommende på, er i de tilfælde, hvor gæster på kunstmuseet gerne vil spare entreen ved at blive medlem af foreningen. Det kan de desværre ikke blive på museet, men de kan aflevere en udfyldt indmeldelsesblanket ved skranken og så komme gratis ind. Foreningen betaler så museet de 70 kr., som entreen koster, og får så til gengæld senere et medlemskontingent. En halv snes nye medlemmer er kommet til på den måde.

Vi tror, at mange ønsker at støtte det flotte og veldrevne kunstmuseum via deres medlemskab af kunstforeningen. For ikke at tale om den overvældende tilslutning til gavegiverlisten og momskompensationsordningen! Derfor har vi ikke haft betænkeligheder ved at købe et større parti af den nye, udvidede udgave af bogen ”Fabrikanten og hans slot”, som er en god reklame for museet. Foreningen har været glad for i sin tid at kunne forære den i julegave til alle medlemmer og indtil nu at have kunnet give den i velkomstgave til nye medlemmer, og dette sidste vil vi gerne fortsætte med. Dette køb indgår i sidste års bevilling på 30.000 kr. og har bragt momsrefusionssatsen op på 40 %, hvilket revisoren er glad for. Husk at nævne boggaven, når I anbefaler et medlemskab af kunstforeningen!

Ribe Kunstforening har et godt samarbejde med Ribe Kunstmuseum. Vi er meget glade for vores fælles foredrag, hvor museet sørger for indholdet, mens foreningen sørger for rammerne. I praksis betyder det, at Dagmar Warming skaffer foredragsholderne, og at foreningen betaler lokaleleje (som i høj grad gavner momsregnskabet) – og deltagerne betaler en lille entre.

Vi har også et godt samarbejde med Sydvestjysk Folkeuniversitet om at arrangere og formidle foredrags- og rejsetilbud til vores medlemmer. I det forløbne år har der kun været tale om formidling af tilbud. Eftersom kunstforeningens formand er med i bestyrelsen for Sydvestjysk Folkeuniversitet, tillader jeg mig at gøre opmærksom på, at Sydvestjysk Folkeuniversitet gerne vil afholde foredrag og kurser i Ribe og meget gerne modtager forslag til emner for sådanne arrangementer. Fristen for aflevering af forslag til efterårsprogrammet er d. 15. maj.

## **Foreningens aktiviteter**

Siden sidste generalforsamling har vi afholdt flg. arrangementer:

Udflugter:

- d. 13/9 14 Silkeborg og Resenbro (Jorn-udstillinger på Museum Jorn og Museum Silkeborg; besøg hos keramikeren Gerd Baarstrøm)
- d. 26/10 14 Vejen og Holsted (Jens Lund-udstilling på Vejen Kunstmuseum; besøg hos maleren Jørgen Steinicke)
- d. 23/11 14 Løgumkloster (Steffen Tast-udstilling på Museet Holmen; besøg hos grafikereren Hanne Knudsdatter og tekstilkunstneren Inger Holst Sørensen)
- d. 19/4 15 Seebüll og Skærbæk (Nolde Museum; besøg hos maleren Else Pia Marthinsen Ertz).

Til sammenligning havde vi sidste år 5 udflugter.

Ved korte udflugter vælger vi kørsel selv, fordi den er billig. Når vi foreslår en betalingsmodel, mener vi, at det så er lettere for medlemmer at bede om kørelejlighed. Ved længere udflugter vælger vi bus-modellen, der har den fordel, at vi kan ordne praktiske ting og give informationer i bussen, hvilket giver en fornemmelse af at være sammen på tur.

Foredrag:

- d. 19/1 15 Ikonskriver Ragna Weidinger: Ikoner der valgte at bo hos mig
- d. 3/2 15 Billedhuggeren Jens Galschiøt: Mit liv og mine værker
- d. 4/2 15 Museumsinspektør Gertrud Oelsner: Med Martinus Rørbye i Jylland og Norge (sammen med RKM)
- d. 25/3 15 Museumsinspektør Jesper Svenningsen: Martinus Rørbye som Eckersbergs protegé (sammen med RKM)
- d. 22/4 15 Lokalhistorikeren Søren Mulvad: Byens flotteste hus (sammen med RKM)

Til sammenligning havde vi sidste år 4 foredrag.

Fortællinger:

I indeværende år har vi ikke haft "Hvad stjerne gemmer". Måske vender serien tilbage til efteråret. Vi har i hvert fald kontakt med potentielle fortællere. Men nye forslag modtages gerne.

## **Foreningens fremtidsperspektiver**

Vi skal ikke have en vækstplan bare for vækstens skyld eller en strategiplan for at kunne slå andre. Vi vil bare støt og roligt opfylde foreningens hovedformål: at bidrage til et aktivt og inspirerende liv omkring kunst og kulturelle værdier i Ribe og støtte museet. Det gør vi med vores aktiviteter og økonomi. Det betyder dog ikke, at medlemstallet er ligegyldigt. Det er godt for museet at kunne skrive et højt medlemstal i den årlige rapport til Kulturstyrelsen som bevis på lokal opbakning til museet og som argument for et berettiget ønske om myndighedernes, herunder kommunens, bevågenhed. For foreningslivets og fællesskabets skyld vil vi gerne involvere og aktivere så mange som muligt.

En måde at aktivere så mange medlemmer som muligt på kunne være at holde en årlig auktion over tiloversblevne kunstgenstande hjemme fra kældre og loftsrum. Vi venter spændt på jeres reaktioner på dagens auktion.

Næste år fylder Ribe Kunstforening 125 år – navnet gør i hvert fald. Den nuværende forening er ganske vist en anden end den, der oprettede kunstmuseet, men navnet forpligter, og der er overvejelser i gang.

Endelig kan jeg afsløre, at Ribe Kunstforenings bestyrelse ingen planer har om at komme på Facebook – trods én – siger og skriver én – opfordring!

### **Taksigelser**

Bestyrelsen takker museets ledelse og personale for godt samarbejde omkring bladet og foredrag.

Tak til Ribe Katedralskoles rektor for husly og faciliteter ved Galschiøt-arrangementet.

Tak til vores revisorer Jonna Skov og Svend Aage Jensen.

Tak til vores eksterne bladuddelingshjælpere Ingeborg Wonsbek, Jonna Schönemann, Lise og Arne Johannessen og Kurt Madsen.

Som formand vil jeg også gerne takke hele bestyrelsen for engagement, arbejdsomhed og sparsommelighed i omgangen med medlemmernes penge. Det er en selvfølge, at bestyrelsen i alle sammenhænge betaler på lige fod med foreningens medlemmer.

## **Kunsthåndværkermarked i Ribe**

For 5. gang arrangeres "Kunsthåndværkermarkedet i Ribe" i samarbejde med Handelsstandsforeningens årlige "Høstmarked". Det foregår i Sct. Catharinæ Kloster, Det Gamle Rådhus og Domkirkens Processionsgang

**Lørdag d. 3/10 kl. 10-16 og søndag d. 4/10 kl. 10-16.**

I år er der 45 deltagere fra hele landet. Menighedsrådet ved Sct. Catharinæ Kirke laver café i kirken begge dage.

## Sensommertur til Als lørdag d. 22. august

Vi kører i bus til Sønderborg, går på byvandring med en lokal guide og ser byens smukke jugendhuse. Herfra fortsætter turen til Augustenborg, hvor vi spiser frokost i "Kunstværket" - et hus bestående af kunstværksteder og atelier for ca. 60 kunstnere - et hus der summer af kreativitet og inspiration. Formand for "Kunstværket" Lars Tholander viser rundt og fortæller om stedet. Herefter går turen til udstillingen på galleri "Kunst-Punkt", hvor 3 lokale kunstnere Anne Grethe Nielsen, Birgit Hugger Larsen og Hanne Christensen udstiller. Sidste del af turen er besøg på Kunstcenter og skulpturpark Augustiana, hvor Galleri Nørballer med udstillingen "Åbent Hjerte – Prins Henriks Kunstneriske Univers" viser et stort udvalg af H.K.H. Prinsgemalens skulpturer. Der vil samtidig være mulighed for at besøge den smukke skulpturpark, som ligger ned til Augustenborg Fjord, og se den aktuelle udstilling i Det Røde Palæ.

### PROGRAM:

Kl. 8:30 afgang Odins Plads

Kl. 10:00 byvandring i Sønderborg

Kl. 11:30 afgang til Augustenborg

Kl. 11:45 frokost på "Kunstværket"

Kl. 12:15 rundvisning på "Kunstværket" v. formand Lars Tholander

Kl. 13:00 rundvisning på "Kunstpunktet" v. billedkunstner Anne Grethe Nielsen

Kl. 14:00 afgang til Kunstcenter og skulpturpark Augustiana

Kl. 14:10 rundgang på egen hånd på udstillingen Åbent hjerte – Prins

Henriks Kunstneriske Univers, Skulpturparken og Det Røde Palæ.

Kl. 16:15 afgang Ribe med forventet ankomst kl. 18:00.

Pris for turen er 325 kr for medlemmer, 375 kr for ikke-medlemmer, og dækker bustransport, formiddagskaffe m. brød i bussen, frokostbaguette m. drikkevarer og eftermiddagskaffe m. chokolade.

**Tilmelding til Kamma Marthinsen, tlf. nr. 22992328 eller (helst)**

**E-mail:** *kamma.marthinsen@stofanet.dk* **senest d. 16/8**

Lene Abildgaard      Kamma Marthinsen



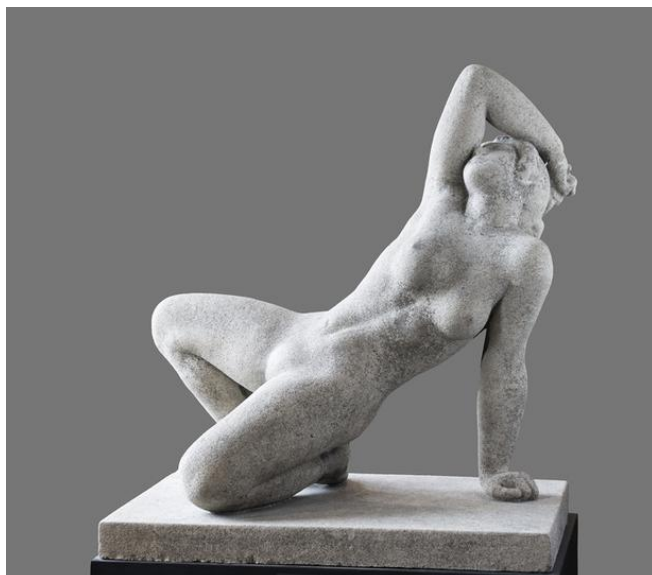
## FORVANDLINGER

Den antikke romerske digter Ovid (43 f.Kr. – 18 e.Kr.) skrev bl.a. *Metamorfoserne*, en samling historier på vers om forvandlinger. Denne samling har i århundreder inspireret malere og billedhuggere, kun overgået af Biblen. Ribe Kunstmuseums udstilling *FORVANDLINGER. Moderne myter i dansk kunst 1900-1950* er rig på eksempler på Ovids betydning også for den periode. Derfor inviterer museet og kunstforeningen til et arrangement, hvor Ovids betydning for kunsthistorien beskrives, og hvor nogle af de forvandlingshistorier og myter, som ligger bag nogle af de udstillede værker, bliver læst op. De medvirkende er en af museets egne folk og Bent Mortensen.

### **Onsdag d. 2. sept. kl. 19 på Ribe Kunstmuseum**

Tilmelding på museet, tlf. 75420362 eller  
[post@ribekunstmuseum.dk](mailto:post@ribekunstmuseum.dk) senest d. 26. aug.

Gratis adgang for foreningens medlemmer og årskortholdere;  
andre betaler 50 kr.



Gerhard Henning: Danaë, 1927.

## Kør selv-tur til Billund/Tistrup lørdag d. 26/9

Billund Kulturcenter, bygget 1973, rummer bl.a. en kirke med kirkesølv af Helga og Bent Exner og malerier af Bodil Kaalund. Kirsten Vagtholm, formand for Billund Kunstforening og Skulpturparken, viser os disse kunstværker og skulpturerne i Skulpturparken, der rummer værker af 17 kendte kunstnere, f.eks. Lis Andersen, Ingvar Cronhammar, Jens Galschiøt og Keld Moseholm. Gåturen ad Skulpturstien varer ca. 90 min. Efter frokost besøger vi maleren Ingrid Villesen, som maler meget stofligt og jordnært (hun er kendt for bl.a. sine høns); her serveres kaffe og kage. Derefter kan man køre hjem, eller man kan fortsætte til Vestjyllandsudstillingen i Tistrup med maleri, grafik, foto, tekstil, skulptur (åbent 13-16).

Program:

- Kl. 8.30 Afg. fra Odins Plads til Billundcentret, Hans Jensensvej 6
- Kl. 9.30 Billund Kirke og Skulpturparken
- Kl. 11.30 Frokost i centret, medbragt af bestyrelsen
- Kl. 12.00 Afg. til Ingrid Villesen, Kløvermarken 9, Billund
- Kl. 13.15 Evt. afg. til Vestjyllandsudstillingen, Lærkevej 25, Tistrup (køretid ca. 40 min.).

Turen til Billund alene koster 60 kr. for medlemmer og 75 kr. for andre, inkl. frokost og kaffe m. kage.

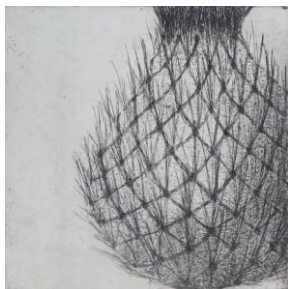
Evt. entre til Vestjyllandsudstillingen betales af den enkelte (50 kr.; grupper over 10 betaler 40 kr. pr. pers.).

Ved tilmelding meddeler du, om du tilbyder eller ønsker kørelejlighed. Passagererne betaler chaufføren hver 40 kr. for Billundturen og 20 kr. mere, hvis man fortsætter til Tistrup

**Tilmelding til Kamma Marthinsen, tlf. 22992328 eller mail (helst): [kamma.marthinsen@stofanet.dk](mailto:kamma.marthinsen@stofanet.dk) senest d. 18. sept.**

Kamma Marthinsen    Lene Abildgaard

## Kør selv-tur til Vejen og Askov d. 22/10



Grafik af Lise Buurgård

### Program:

**Kl. 13:00** Afgang fra Odins Plads i privatbiler

**Kl. 13:30** Ankomst til Vejen Kunstmuseum.

Museumsinspektør Teresa Nielsen viser rundt i udstillingen om Saxbo-Keramik.

Der er tale om en udstilling af keramiske stentøjsværker fra kemiingeniør Nathalie Krebs' s Saxbo-værksted med over 1200 udstillede værker.

**Kl. 15:00** Kaffe på atelierloftet

**Kl. 15:45** Afgang til Askov, hvor vi skal besøge grafiker Lise Buurgård, Møllevej 1, Askov.

Vi kan parkere ved Askov Bydam og så gå få skridt ned ad Møllevej.

**Kl. 16:00** Besøg hos Lise Buurgård, der er grafiker og kunsthistoriker. Hun har eget værksted, hvor hun vil vise og fortælle om sit arbejde.

**Kl. 17:00** Afgang til Ribe

Nærmere omtale af udstillingen og kunstneren kan findes på Google.

**Pris:** 50 kr. (+ kørsel 20 kr. i privatbiler).

Tilmelding til Tove Børsting tlf. 7542 3864 senest den 16. oktober. **Husk ved tilmelding at bede om eller tilbyde kørelejlighed.**

Tove Bjørn Børsting Karen Munk Nielsen

**EFTERÅR 2015**  
**KUNST I FOLKEUNIVERSITETET**

**NORDISKE MESTRE.** Svensk malerkunst o. 1900



Kursus over 4 mandage med start 14/9 kl. 17.15 på SDU,  
Esbjerg v/ mag.art. Mette Smed

**VESTENS KUNSTHISTORIE.** Renæssancen i Italien



Kursus over 4 tirsdage med start 15/9 kl. 19.00 på Ribe  
Kunstmuseum v/ museumsleder, mag.art. Signe Jacobsen

**UDSTILLINGSINTRODUKTION**



Foredrag torsdag den 8/10 kl. 17.00 på Esbjerg  
Kunstmuseum v/ billedkunstner Carsten Carstensen

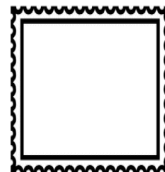
**SKANDALEKUNST** – historisk set



Foredrag torsdagene den 26/11 og 3/12 kl. 17.00 på Esbjerg  
Kunstmuseum v/ mag.art. Helene Lykke Evers

**WWW.FU.SDU.DK**

Til:



**B**-post

## NÆSTE NUMMER

Udkommer primo november 2015. *Deadline for indlæg: 23. oktober*

### Redaktion:

Har du et indlæg eller en idé til medlemsbladet, så kontakt redaktionen på mail: [medlemsblad@ribekunstforening.dk](mailto:medlemsblad@ribekunstforening.dk).

Du kan også ringe til **redaktøren**:

Bent Mortensen, tlf. 7542 4520

**Ribe Kunstforening er  
en selvstændig forening  
i tæt samarbejde med  
Ribe Kunstmuseum**

### Afsender:

#### **RIBE KUNSTFORENING**

c/o Sct. Laurentii Gade 11 · 6760 Ribe · Tlf. 7542 4520  
[kontakt@ribekunstforening.dk](mailto:kontakt@ribekunstforening.dk) · [www.ribekunstforening.dk](http://www.ribekunstforening.dk)