



Hvad med en god historie? En udstilling for børn

ARRANGEMENTSKALENDER

Maj 2005

Lørdag den 14. maj:

Udstillingen *Hvad med en god historie?* åbner. Der er ikke fernisering til denne udstilling.

Den helt store satsning i sommeren 2005 er at iscenesætte en del af museets maleri- og skulptursamling specielt for børn.

Nærmere omtale side 6

September 2005

Fredag, lørdag og søndag den 2.-4. september:

Tysklandstur til Worpswede og Bremen. Worpswede rummer et væld af arbejdende kunstnere og kunsthåndværkere, gallerier, museer (også for historie og natur).

Nærmere omtale side 8

Weekenden den 17.-18. september

Vadehavskunstnerne holder åbent hus denne weekend. Vi planlægger besøg hos nogle af dem.

Nærmere omtale følger

Mandag den 26. september kl. 19.30:

”..... den stærkeste Magt i Verden” - En aften i tekst, billeder og musik om ægteparret Anne Marie og Carl Nielsen og om deres liv, kunst og musik v. Karsten Eskildsen, Ribe

Nærmere omtale følger

Oktober 2005

Foredraget med Erik Peitersen den 26. oktober er aflyst.

Februar 2006

Fredag og lørdag den 24.-25. februar:

Tur til det nye operahus.

BEMÆRK nye datoer! Turen er flyttet fra januar.

Nærmere omtale følger

Oktober/november 2006

Der planlægges efterårstur til Glasmuseet i Ebeltoft evt. besøg hos lokal kunstner.

Nærmere omtale følger

Af hensyn til arrangementernes afvikling er

TILMELDING ALTID NØDVENDIG

Tilmelding kan foretages således:

- på tlf.nr. 75 42 03 62,
- via e-mail: info@ribe-kunstmuseum.dk eller
- via www.ribe-kunstmuseum.dk.

og **SENEST 8 DAGE** før de enkelte arrangementer (somme tider vil tilmelding dog være nødvendig tidligere. Det vil i så fald være anført ved arrangementsbeskrivelsen).

Besøg museets hjemmeside

Opfordring til at besøge Ribe Kunstmuseums hjemmeside

På hjemmesiden har I mulighed for løbende at være opdateret med, hvad der foregår både på museet og i kunstforeningen.

Hjemmesiden oplyser om:

Praktiske vink

Museet

Samlingen

Særudstillinger - bl.a. de aktuelle og kommende

Nyheder

Kalender

Børneklub

Gode links

Kunstforeningen

Skoler

Efterlysninger

- p.t. vedr. en kommende udstilling i efteråret 2006 om VILHELM KYHNS MALERSKOLE FOR KVINDER
- Museet efterlyser personer, der skulle være i besiddelse af oplysninger om en eller flere af disse eller om aktuelle malerier.
- Såfremt De kender andre elever, vil museet også gerne høre om det.
- På hjemmesiden www.ribe-kunstmuseum.dk, ses en liste med de kvindelige Kyhn-elever, der kendes til dato.
- Læs nærmere på hjemmesiden:

www.ribe-kunstmuseum.dk

Ved at besøge hjemmesiden får I også de sidste nyheder og oplysninger, som eventuelt ikke når at komme med, inden næste Medlemsblad udkommer.

Det kan f.eks. være eventuelle ændringer, spontane tiltag m.v. med hensyn til arrangementer.

Hjemmesiden bliver løbende opdateret.

Med hensyn til ARRANGEMENTER kan man også tilmelde sig disse via hjemmesiden www.ribe-kunstmuseum.dk. Mailadressen står nederst på startsiden.

Det er af stor betydning for arrangementernes afholdelse, at museet ved, hvor mange der kommer.

Så **VÆR VENLIG** at tilmelde jer **SENEST 1 UGE FØR!**



I vinterferien havde Thommas Madsen og Mogens Welinder arrangeret Kludeværksted.

TAG BØRN OG BØRNEBØRN MED PÅ EN REJSE I KUNSTENS VERDEN

Hvad med en god historie?

Den helt store satsning i sommeren 2005 er at iscenesætte en del af museets maleri- og skulptursamling specielt for børn. Titlen er *Hvad med en god historie?*, og det fortæller lidt om, hvilke kunstværker, der bl.a. skal vises: Indskibningen i Charons båd. Moder med barn. Pige, der skriver. Oberst Max Müller ved Sankelmark sø den 6. februar 1864.

Hvad med en god historie? er på alle måder tænkt i børnehøjde, og den kombineres med aktiviteter, som udvikler evnen og lysten til at se på kunst. Nogle af aktiviteterne er afprøvet før, flere er helt nye.

Hvad med en god historie? sættes op i de to store særudstillingsrum på 1. sal. Aktiviteterne henvender sig til børn i alderen 6-14 år. I hvert rum vil der være seks til otte 'stationer', det vil sige et kunstværk med tilhørende aktiviteter. Det kan dreje sig om:

- Den klassiske skulptur, *Moder med barn*, skabt af H.E. Freund i 1863 og afbildet på næste side, opstilles på en sokkel og en lignende sokkel placeres ved siden af. På denne ligger en dukke, svarende til barnet i skulpturen. Overfor sættes et stort spejl. Opgaven er nu, at barnet skal placere sig i nøjagtig samme stilling som skulpturen. Det åbner skulpturen på en helt enkel og nærværende måde, og det giver indsigt i kropssprog og -bevidsthed. Hvis der er ressourcer til det, vil der blive taget et digitalfoto af barnet, som senere kan udstilles.
- Hvilken betydning har baggrunden for malerierne? Det kan afprøves helt konkret ved, at maleriet ophænges i en kasse med forskelligt farvede baggrunde, som kan trækkes frem og tilbage.

- En af museets ansatte, Thommas Madsen, er en meget dygtig maler, og han har fremstillet en kopi af to malerier. De skal bruges til en opgave, der ligner ovenstående, men nu er det rammen, som kan udskiftes.

Som noget helt nyt er aktiviteterne opdelt sådan, at de to rum indrettes i ét for piger og ét for drenge. Denne slags formidling er os bekendt ikke set før i museumsverdenen, men det har længe været et ønske på Ribe Kunstmuseum at afprøve det.

Udstillingen åbner 14. maj og vises frem til 6. november 2005. Herefter gemmes den væk til foråret 2006, hvor den atter vil blive vist. Det er planen, at *Hvad med en god historie?* vises forår og sommer de kommende fire år.

Udstillingen er kommet i stand for midler fra Therkel Jørgensens Legat, og vi vil gerne sige hjertelig tak for donationen.



Gå eventuel ind på museets hjemmeside
www.ribe-kunstmuseum.dk og læs nærmere om denne aktivitet.

Weekendtur til Worpswede og Bremen den 2.-4. september 2005

Program for turen:

Fredag, den 2. september

Mødetidspunkt kl. 8.00 på Odins Plads i Ribe.

Forventet ankomst først på eftermiddagen til Bremen.

Museumsbesøg på Kunsthalle Bremen og Kunstsammlung Böttcherstrasse ellers på egen hånd i Bremen.

Efter indkvartering på Mercure Hotel Hanseatic spiser vi fælles middag i Worpswede.

Lørdag, den 3. september

Hele dagen i Worpswede, eventuelt noget af tiden i Bremen, hvis der er ønske om det.

Søndag, den 4. september

Worpswede, evt. Bremen, indtil hen ad eftermiddagen - inkl. frokost.

Fisherhude/Ottersberg.

Middag på hjemturen med forventet hjemkomst kl. 20.30.

Pris 1.800,- kr. + 300 kr. for eneværelse-tillæg.

I prisen er inkluderet:

Kørsel i moderne bus

Morgenmad i bus v/afrejse

2 x let frokost m/drikkevarer

2 hotelovernatninger

2 x morgenmad

2 x middag

Rejseleder på hele turen

Vejskat + øvrige afgifter

Entré til museer i Bremen og

udvalgte museer i Worpswede.

Spørgsmål vedrørende turen:

Bent Mortensen 7542 4520

Tove Kjellerup 7542 4068

(Weekendtur til Worpswede og Bremen den 2.-4. september 2005 fortsat)

På forhånd har der allerede tilmeldt sig over 30 deltagere til turen, så hvis I vil være sikre på at få en plads bedes I tilmelde jer senest den 24. maj 2005

Endelig tilmelding foregår ved betaling af hele beløbet på 1800,- kr. + evt. gebyr på 300,- kr. for eneværelse - senest den 24. maj 2005.

Beløbet kan indbetales kontant på Ribe Kunstmuseum - sammen med indlevering af tilmeldingsblanketten.

Beløbet kan også betales på giro nr. 808-0135 (gruppe 01) - HUSK da, at de oplysninger, der spørges om på tilmeldingsblanketten, skal stå på girokortet.



Heinrich Vogeler, Frühling, 1897

Endelig tilmelding:

Navn _____

Adresse _____

By _____

Navn _____

Adresse _____

By _____

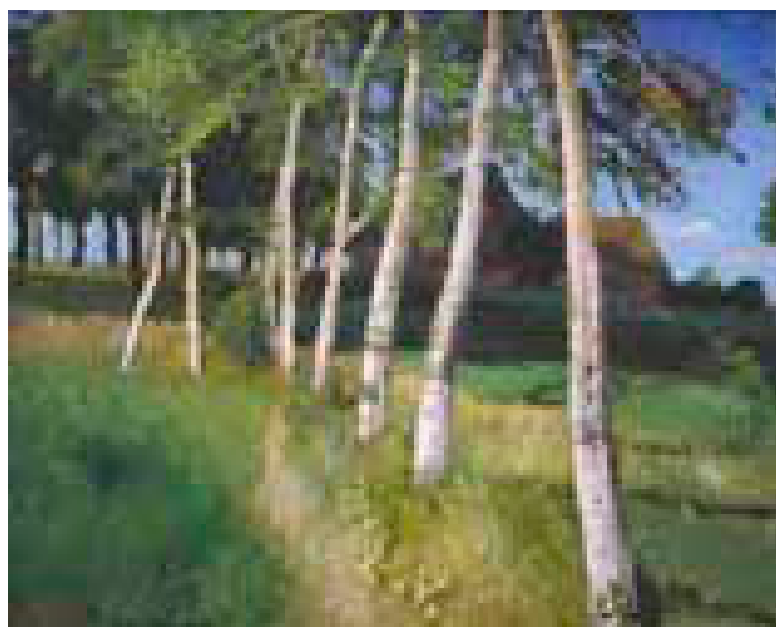
Dobbeltværelse: sæt (X) _____

Enkeltilværelse: sæt (X) _____ (Tillæg 300,- kr.)

Bemærkninger: _____



Paula Modersohn-Becker,
Mädchen mit Säugling



Otto Modersohn, Sommertag, 1894



TIL:



Kunsthalle Bremen

NÆSTE NUMMER:

Udkommer i august. Henvendelse vedrørende stof til bladet kan meddeles redaktionen.

Redaktion: Tove Kjellerup 7542 4068
 Jonna Skov jonna.skov@mail.dk

afs.

RIBE KUNSTMUSEUM

Sct. Nicolaigade 10, 6760 Ribe

75 42 03 62

info@ribe-kunstmuseum.dk www.ribe-kunstmuseum.dk